



“PUTRE: SEMILLAS DE IGUALDAD EN TIERRA DE ALTURA”

ESTRATEGIA DE DESARROLLO LOCAL INCLUSIVO - EDLI

OFICINA COMUNAL DE DISCAPACIDAD - OCODIS

Dirección de Desarrollo Comunitario DIDECO
Ilustre Municipalidad de Putre



CONTENIDO

Presentación

- Palabras del Alcalde3
- Mensaje de la Coordinación EDLI4
- Agradecimientos a actores clave5

Antecedentes y contexto

- Historia de la Estrategia EDLI6
- Contexto territorial de Putre8
- Organizaciones de y para PcD en Putre13

La Estrategia de Desarrollo Local Inclusivo Putre

- ¿Qué es la EDLI?16
- Productos de la Estrategia en Putre.....18

Buenas prácticas: Logros de la Estrategia

- Inclusión y participación34
- Acceso a la información inclusiva37
- Sensibilización sobre los cuidados39
- Asociatividad y fomento de cooperativas41
- Salud y rehabilitación comunitaria43
- Instalación de cultura inclusiva45

Opiniones y Testimonios de la labor EDLI

- Casos EDLI y profesionales de la comuna.....47

Proyecciones y Desafíos

- Propuestas.....55

Conclusiones finales

- Experiencia EDLI en la comuna.....65



PARA LA QUERIDA COMUNIDAD DE PUTRE

Con mucho orgullo, comparto con ustedes los avances alcanzados a través de la Estrategia de Desarrollo Local Inclusivo EDLI, iniciativa que nos ha permitido dar pasos firmes hacia la construcción de una comuna más justa, accesible y respetuosa de la diversidad que nos caracteriza.

La inclusión no es solo un desafío municipal, sino un compromiso colectivo que nos invita a reconocer y valorar las capacidades de todas las personas. Gracias al trabajo conjunto de nuestra Oficina Comunal de Discapacidad e Inclusión Social OCODIS, de los equipos municipales y de cada vecino y vecina, hoy contamos con logros concretos que fortalecen la participación, el acceso a la información, la salud, la cultura y el desarrollo productivo inclusivo. Por lo que quiero expresar mi más sincero agradecimiento a las organizaciones, instituciones y familias que han sido parte de este proceso. Sigamos trabajando con la convicción de que la inclusión es un camino que construimos día a día.

Con mucho afecto a todos y todas,

Javier Tito Huaylla
Alcalde
Ilustre Municipalidad de Putre



A LOS VECINOS Y VECINAS DE PUTRE

Ha sido un honor liderar la implementación de la Estrategia de Desarrollo Local Inclusivo en nuestra comuna. Durante este proceso hemos aprendido, crecido y trabajado junto a las personas con discapacidad y sus familias, siempre con la convicción de que la inclusión se construye desde el territorio y con la comunidad.

Cada logro que hoy presentamos en este librito refleja un esfuerzo colectivo: desde la creación de materiales accesibles y la incorporación de herramientas tecnológicas, hasta la formación de cooperativas inclusivas y la apertura de espacios de participación para la comunidad. Todo ello ha sido posible gracias al compromiso de los equipos municipales, la colaboración de instituciones y, sobre todo, la voz activa de quienes viven la discapacidad día a día.

Nuestro desafío continúa, avanzar hacia una gestión municipal que asegure la igualdad de oportunidades y que reconozca la diversidad como un valor fundamental para el desarrollo de un Putre más inclusivo. Con mucha gratitud a ustedes,

Verónica Castillo Colque
Coordinadora EDLI



AGRADECIMIENTOS A NUESTROS ACTORES CLAVE EN LA COMUNA

La Estrategia de Desarrollo Local Inclusivo - EDLI, no habría sido posible sin el compromiso y la colaboración de cada persona, organización e institución que ha creído en este camino hacia una comuna más inclusiva y solidaria.

Agradecemos a las familias que participaron en talleres, a las personas con discapacidad que compartieron sus experiencias y desafíos, y a las organizaciones comunitarias que abrieron sus puertas para construir juntos. Del mismo modo, reconocemos el apoyo de las unidades municipales, programas estatales y actores estratégicos que han hecho posible avanzar en la instalación de prácticas inclusivas y sostenibles.

Cada logro alcanzado es el reflejo del trabajo en red, de la confianza mutua y de la convicción de que una comuna más inclusiva, es una comuna más justa y equitativa para todas y todos.

Con profunda gratitud,

**Estrategia de Desarrollo Local Inclusivo - EDLI
Oficina Comunal de Discapacidad e Inclusión Social OCODIS
Ilustre Municipalidad de Putre**



HISTORIA DE LA ESTRATEGIA DE DESARROLLO LOCAL INCLUSIVO - EDLI

La Estrategia de Desarrollo Local Inclusivo EDLI, es una iniciativa nacional impulsada por el Servicio Nacional de la Discapacidad SENADIS desde el año 2016, con el propósito de fortalecer las capacidades de los gobiernos locales y transversalizar la temática de discapacidad en la gestión municipal.

Su objetivo es instalar políticas, programas y servicios inclusivos que eliminen barreras, promuevan la participación activa de las personas con discapacidad y garanticen el ejercicio de sus derechos en igualdad de condiciones.

En sus primeros años, la EDLI se fue implementando progresivamente en diversas comunas del país, consolidándose como una estrategia innovadora de articulación entre municipios, comunidad y actores institucionales, con un enfoque de derechos, interculturalidad y perspectiva de género.

En Putre, la EDLI tuvo una primera experiencia en el año 2018, la cual permitió sentar las bases iniciales para visibilizar la temática de discapacidad en la gestión local. Aquella ejecución temprana generó aprendizajes significativos sobre la importancia del trabajo articulado y la necesidad de integrar la voz de la comunidad en los procesos de inclusión.

Posteriormente, desde el mes de Noviembre del año 2024, la comuna de Putre retoma la Estrategia de Desarrollo Local Inclusivo EDLI, a través de un Convenio entre SENADIS y la Ilustre Municipalidad de Putre, con fondos del Gobierno Regional y Consejo Regional, iniciando una nueva etapa de implementación con un enfoque renovado y fortalecido.

Esta segunda versión incorpora de manera más robustecida la participación de la comunidad de Putre, la pertinencia territorial, el enfoque intercultural y la perspectiva de género, respondiendo a los desafíos propios del territorio precordillerano y cordillerano de la comuna.

Hoy, la EDLI en Putre representa un hito en la gestión municipal, consolidando un modelo inclusivo que busca transformar a la comuna en un referente regional en materia de discapacidad, inclusión social y desarrollo local, impulsando gestiones intersectoriales para una política pública de largo plazo, que fortalezca planes de inclusión social para las personas con discapacidad, desde los gobiernos locales, en alianza con las organizaciones comunitarias.





CONTEXTO TERRITORIAL

La comuna de Putre se sitúa en la Región de Arica y Parinacota, específicamente en la Provincia de Parinacota, en el extremo norte de Chile. Su territorio se extiende desde la precordillera hasta la cordillera de los Andes, limitando al norte con Perú, al este con Bolivia y al sur con la comuna de General Lagos.

Su posición estratégica la convierte en un punto clave para la integración fronteriza, el desarrollo de actividades agropecuarias de altura y la conservación de ecosistemas andinos de alto valor ambiental. La localidad de Putre, capital comunal, se encuentra a una altitud de 3.500 metros sobre el nivel del mar (m.s.n.m.), aproximadamente a 140 km al este de la ciudad de Arica.

Es el principal centro administrativo y de servicios de la comuna, concentrando infraestructura educacional, sanitaria y comercial. Además, es un punto de conexión fundamental hacia el Parque Nacional Lauca, el Lago Chungará y otros sitios de relevancia ecológica y turística

Su división geográfica es en entre pueblos de la Precordillera y Cordillera, componiéndose de diversas localidades que se distribuyen en dos zonas principales:

Zona de Precordillera (Entre 2.500 y 3.500 m.s.n.m.)

Incluye asentamientos caracterizados por una geografía de valles interandinos, con actividades agrícolas de subsistencia y ganadería menor. Entre los principales pueblos se encuentran:

- Zapahuira
- Murmuntani
- Socoroma
- Chapiquiña
- Belén
- Lúpica
- Saxamar
- Pachama
- Putre
- Ticnamar
- Timalchaca

En estas localidades, la actividad agrícola es fundamental, destacando el cultivo de productos andinos como la quinua, la papa y el maíz. La población mantiene prácticas ancestrales de cultivo y aprovechamiento del agua a través de sistemas de terrazas y canales prehispánicos.

Zona de Cordillera (Sobre 3.500 m.s.n.m.)

Esta área se caracteriza por su geografía altiplánica, con presencia de bofedales, volcanes y lagunas altoandinas. Aquí se ubican comunidades dedicadas principalmente a la ganadería de camélidos (llamas y alpacas), con un fuerte arraigo en la cultura aymara y quechua. Las principales localidades son:

- Chucuyo
- Parinacota
- Caquena
- Guallatire
- Estancias en altiplano

Las condiciones climáticas extremas y la altitud condicionan la vida en estos sectores, donde la población se dedica principalmente a la crianza de animales y la artesanía textil. Además, estas localidades poseen un alto valor ecológico, al albergar especies protegidas como vicuñas, parinas, cóndores y pumas.

La comuna de Putre es atravesada en su camino por la Ruta Internacional 11-CH, vía fundamental que conecta Arica con Bolivia y facilita el tránsito de bienes y personas entre ambos países. Esta carretera atraviesa diversos paisajes de alto valor ecológico y turístico, incluyendo el Parque Nacional Lauca, el Monumento Natural Salar de Surire y el Lago Chungará, promoviendo el ecoturismo y la conservación ambiental. Putre y sus localidades poseen un significativo valor histórico y cultural, dado que han sido habitadas por comunidades indígenas desde tiempos prehispánicos. La identidad local está fuertemente marcada por la cultura aymara, reflejada en sus festividades, gastronomía y tradiciones ancestrales.

En este contexto, la comuna juega un rol clave en la preservación del patrimonio cultural y natural de la región, promoviendo un desarrollo sostenible y la integración de sus habitantes en procesos de fortalecimiento comunitario.





ANTECEDENTES DEMOGRAFICOS

Datos Demográficos en Putre										
Total Habitantes		2.559 personas		Hombres		1.901		Mujeres		658
Desagregación Población por rango etario										
0-14 años	294 personas	15-29 años	873 personas	30-44 años	569 personas	45-64 años	481 personas	65 y más años	342 personas	
Número de Personas con Discapacidad en Putre										
Total		90 personas		Hombres		42		Mujeres		48
Desagregación Población PcD por rango etario en Putre										
Menor de 18 años	6 personas		Entre 18 y 59 años	29 personas			60 años y más	55 personas		

Ante estos antecedentes que nos brinda el Diagnóstico Participativo Comunal 2025 efectuado por la EDLI, se visualiza que Putre es una comuna con baja densidad poblacional y un perfil etario que se combina entre la juventud en edad productiva con un importante peso de personas mayores y discapacidad.

La discapacidad se concentra principalmente en los mayores de 60 años, lo que implica desafíos en cuidados, salud, accesibilidad y apoyo comunitario.

Hay una marcada diferencia de género: 1.901 hombres (74,2%) frente a 658 mujeres (25,8%). Esto es atípico en comparación con la media nacional y refleja dinámicas territoriales particulares (probablemente asociadas a migración laboral, servicio militar y/o población flotante).

Aunque la población general es mayoritariamente masculina, en el caso de personas con discapacidad PcD, la distribución por género es más equilibrada, lo que podría estar asociado a que las mujeres mayores presentan más condiciones de salud que derivan en discapacidad.

El número relativamente bajo de PcD menores de 18 años (6 personas) revela que la problemática está menos vinculada a discapacidad congénita y más al ciclo de vida y envejecimiento.

Estos datos justifican la necesidad de la EDLI en Putre, especialmente enfocada en personas mayores con discapacidad y sus cuidadores, considerando además las barreras de la ruralidad e interculturalidad.





ORGANIZACIONES DE Y PARA PCD EN PUTRE

En la comuna de Putre, la organización social vinculada a la temática de discapacidad se encuentra aún en una etapa incipiente. Actualmente existe una única organización formal, siendo la Agrupación de Cuidadores Aymaras de Putre, la cual centra su labor en el ámbito de la dependencia y los cuidados, con especial énfasis en la atención a personas que requieren apoyos permanentes. Esta organización, además, posee un valor significativo al incorporar la perspectiva cultural aymara, lo que permite abordar la temática de la discapacidad desde una mirada intercultural y territorialmente pertinente.

Pese a esta experiencia organizacional, la comuna carece de organizaciones referidas a la discapacidad, que agrupe y represente a las personas con discapacidad y sus familias. Esta ausencia limita la participación formal y la representación política de este grupo en el nivel local, lo que constituye un desafío relevante en términos de incidencia y visibilidad de sus demandas ante el municipio y otras instituciones públicas.

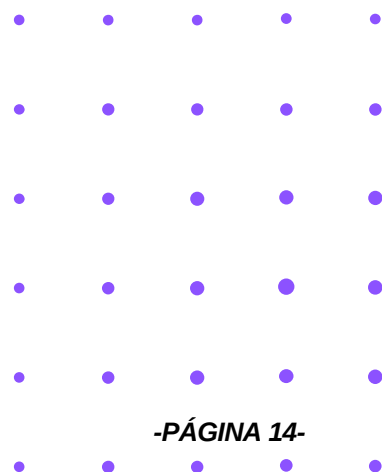
Otro aspecto a destacar es la ausencia de una agenda de trabajo compartida entre las organizaciones y la Municipalidad de Putre.

Si bien en Putre se cuenta con la Oficina Comunal de Discapacidad e Inclusión Social - OCODIS, la cual desarrolla un trabajo relevante y colaborativo en determinados ámbitos, aún no existen lineamientos consolidados de coordinación interinstitucional que logren cubrir en su totalidad las áreas clave como lo son la inclusión laboral, educación inclusiva, salud, promoción de derechos y participación social.

Esta situación evidencia una brecha en la articulación a nivel comunal y regional, lo que dificulta la sostenibilidad de los procesos de inclusión, pues gran parte de las iniciativas continúan dependiendo casi exclusivamente de los esfuerzos municipales.

En este contexto, la implementación de la Estrategia de Desarrollo Local Inclusivo EDLI en Putre constituye una oportunidad para fortalecer la asociatividad, potenciar liderazgos y generar instancias de participación activa de las personas con discapacidad y sus familias.

La EDLI busca instalar un modelo de gestión inclusiva que articule a la institucionalidad pública, las organizaciones de la sociedad civil y la comunidad en general, asegurando que la inclusión se trabaje de manera integral y con pertinencia cultural.





ESTRATEGIA DE DESARROLLO LOCAL INCLUSIVO EDLI - PUTRE





¿QUÉ ES LA ESTRATEGIA DE DESARROLLO LOCAL INCLUSIVO EDLI - PUTRE?

La Estrategia de Desarrollo Local Inclusivo EDLI es una oferta programática nacional impulsada por el Servicio Nacional de la Discapacidad SENADIS, financiado por el Gobierno regional, Consejo regional y ejecutado por el municipio. Su propósito es instalar capacidades en los gobiernos locales para promover políticas, programas y servicios inclusivos que respondan a las necesidades de las personas con discapacidad y sus familias.

Tiene como propósito transversalizar la temática de discapacidad en la gestión municipal, fortaleciendo las capacidades institucionales para avanzar hacia un modelo de desarrollo inclusivo, con participación activa de las personas con discapacidad y sus familias. Se orienta a instalar prácticas inclusivas en el territorio, promoviendo la eliminación de barreras y la generación de oportunidades igualitarias.

En Putre, la EDLI ha significado un avance importante en la consolidación de una gestión municipal inclusiva, con un enfoque participativo, intercultural y con perspectiva de género, lo que refuerza el compromiso de la comuna con el respeto, la equidad y la diversidad.



PRODUCTOS DE LA ESTRATEGIA EN PUTRE





FORTALECIMIENTO A LA GESTIÓN INCLUSIVA DE LA UNIDAD DE DISCAPACIDAD

Este componente tiene como propósito consolidar la capacidad de la Municipalidad de Putre para incorporar la inclusión como un eje transversal en su gestión. A través de esta línea de acción, se diseñan, implementan y evalúan estrategias que promueven la participación social, laboral y comunitaria de las personas con discapacidad y sus familias.

Asimismo, se fomenta la generación de alianzas intersectoriales con instituciones públicas, privadas, organizaciones comunitarias y actores locales, lo que permite fortalecer las redes de apoyo y avanzar hacia un desarrollo inclusivo con pertinencia cultural e identidad andina.

Actualmente, mantiene las siguientes iniciativas que han aportado a la comuna de Putre:

INICIATIVAS EN LA COMUNA

- Realización y entrega de resultados del Diagnóstico Participativo Comunal 2025 en sectores de precordillera y cordillera, incorporando la voz de la comunidad en la planificación inclusiva.
- Creación y fortalecimiento del Comité Municipal Inclusivo, como instancia de articulación intersectorial y participación de organizaciones sociales.
- Difusión multicanal de la EDLI, a través de medios radiales, redes sociales y actividades presenciales, asegurando formatos inclusivos de comunicación.
- Talleres de sensibilización dirigidos a funcionarios municipales y profesionales de la comuna, enfocados en mejorar la atención inclusiva hacia personas en situación de discapacidad.
- Elaboración de una Cartografía Social de Putre, que permitió identificar barreras físicas y arquitectónicas presentes en el territorio, como insumo para la gestión municipal.
- Talleres comunitarios de formación y sensibilización, orientados a la Ley N°20.422, accesibilidad universal y perspectiva de género en discapacidad, fomentando la participación activa de la ciudadanía.
- Presentación en el Honorable Concejo Municipal de los principales avances de la implementación de la EDLI, fortaleciendo la rendición de cuentas y el compromiso institucional con la inclusión.

FOTOGRAFÍAS



REALIZACIÓN Y ENTREGA DE RESULTADOS DIAGNÓSTICO PARTICIPATIVO COMUNAL A SECTORES DE CORDILLERA



TALLER DIRIGIDO A FUNCIONARIOS DE PUTRE: CONTENCIÓN Y APOYO EMOCIONAL EN LA ATENCIÓN DE PERSONAS CON DISCAPACIDAD



CARTOGRAFÍA SOCIAL Y MAPEO TERRITORIAL CON LA COMUNIDAD: TEJIENDO TERRITORIOS INCLUSIVOS



REHABILITACIÓN INFANTIL CON ESTRATEGIA COMUNITARIA

Este componente se centra en la realización de talleres de rehabilitación dirigidos a niñas y niños con discapacidad, abordando sus necesidades desde un enfoque integral. No solo considera la dimensión terapéutica, sino que incorpora activamente a las familias y a la comunidad como parte fundamental del proceso de acompañamiento.

De esta manera, se promueve un entorno protector y colaborativo que potencia el desarrollo infantil, favorece la autonomía progresiva y fortalece los lazos comunitarios, contribuyendo a la inclusión plena de la niñez en la vida social, educativa y cultural de Putre.



INICIATIVAS EN LA COMUNA

Referente a las iniciativas en la rehabilitación infantil con enfoque comunitario, se han logrado avances significativos que fortalecen la inclusión y el acceso a servicios especializados en la comuna de Putre. Entre ellos destacan:

- Implementación de la Sala de Estimulación y Rehabilitación en la Oficina Comunal de Discapacidad e Inclusión Social OCODIS, un espacio habilitado para la atención temprana y terapéutica de niños, niñas y adolescentes.
- Ejecución del diagnóstico participativo “Mi voz también cuenta”, orientado a identificar las necesidades de rehabilitación de NNA en Putre, cuyos resultados permiten ajustar las intervenciones a la realidad local.
- Desarrollo de talleres terapéuticos y de rehabilitación, dirigidos a niños, niñas, adolescentes, personas adultas y a la comunidad en general, fortaleciendo el enfoque de inclusión comunitaria.
- Apoyo en la tramitación de credenciales de discapacidad, mediante la aplicación del instrumento IVADEC, facilitando la incorporación de usuarios y usuarias al Registro Nacional de la Discapacidad.
- Trabajo intersectorial con el Liceo Granaderos de Putre y el CESFAM Putre, promoviendo acciones conjuntas de prevención, detección temprana y apoyo a estudiantes y familias, lo que ha permitido ampliar la cobertura y el impacto de las intervenciones de rehabilitación en la comuna.

FOTOGRAFÍAS



TALLERES A LA COMUNIDAD SOBRE LOS BENEFICIOS DE LA CREDENCIAL DE DISCAPACIDAD



ENTREGA DE RESULTADOS DIAGNÓSTICO PARTICIPATIVO MI VOZ TAMBIEN CUENTA A LOCALIDADES DE PRECORDILLERA



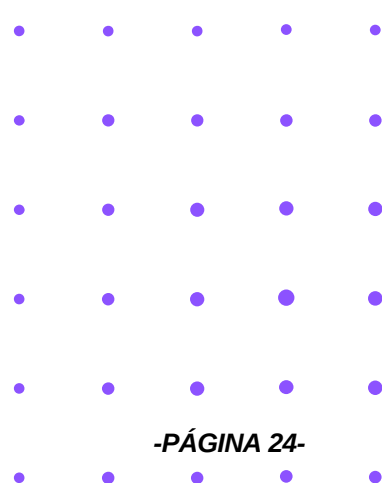
TALLERES INDIVIDUALIZADOS DE ESTIMULACIÓN COGNITIVA PARA ADULTOS MAYORES



TRÁNSITO A LA VIDA INDEPENDIENTE PUTRE

Este componente acompaña y orienta a personas en situación de discapacidad en su proceso hacia una vida autónoma, fortaleciendo sus capacidades para desenvolverse de manera independiente en distintos ámbitos de la vida diaria. En apoyo a los usuarios y usuarias, se cuenta con la atención de Terapeuta Ocupacional, Kinesióloga y Servicio de Apoyo.

Se promueve la participación social activa, la toma de decisiones y el ejercicio pleno de sus derechos, integrando un enfoque comunitario e inclusivo que reconoce la diversidad como un valor para el desarrollo local.



INICIATIVAS EN LA COMUNA

De las iniciativas desarrolladas en Putre dentro del componente Tránsito a la Vida Independiente TVI, se puede indicar que existe para las personas con discapacidad:

- Acompañamiento personalizado a personas con discapacidad en sectores rurales y precordilleranos, fortaleciendo su autonomía en actividades de la vida diaria.
- Talleres comunitarios de habilidades para la vida independiente, enfocados en autocuidado, movilidad y participación social.
- Visitas domiciliarias en cordillera y precordillera, integrando a las familias en procesos de apoyo, orientación inclusiva y evaluando adaptaciones del entorno para mejora en los hogares de personas con discapacidad.
- Actividades de participación comunitaria que promueven la inclusión en espacios públicos y culturales, visibilizando derechos y capacidades.



FOTOGRAFÍAS



ACOMPAÑAMIENTO A PERSONAS MAYORES EN TRÁMITES BÁSICOS EN LA COMUNIDAD



DIFUSIÓN DEL TRABAJO DEL TRÁNSITO A LA VIDA INDEPENDIENTE EDLI EN PUTRE



TALLERES DE TERAPIA OCUPACIONAL PARA USUARIOS TVI EDLI



FORTALECIMIENTO A LA GESTIÓN SOCIO LABORAL

Este componente de la Estrategia de Desarrollo Local Inclusivo tiene como propósito central impulsar la incorporación plena y efectiva de las personas con discapacidad al mundo del trabajo, reconociendo que el empleo es una herramienta fundamental para el ejercicio de derechos, la autonomía personal y la participación activa en la vida comunitaria.

Para ello, se implementan procesos de capacitación adaptados a las realidades y potencialidades locales, que entregan a las personas con discapacidad herramientas técnicas, conocimientos y habilidades prácticas que les permitan acceder en igualdad de condiciones a distintas oportunidades laborales.

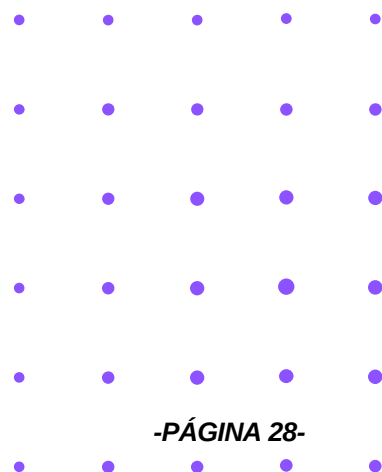
Estos espacios formativos no solo buscan fortalecer competencias individuales, sino también generar confianza, motivación y sentido de pertenencia en quienes participan.

INICIATIVAS EN LA COMUNA

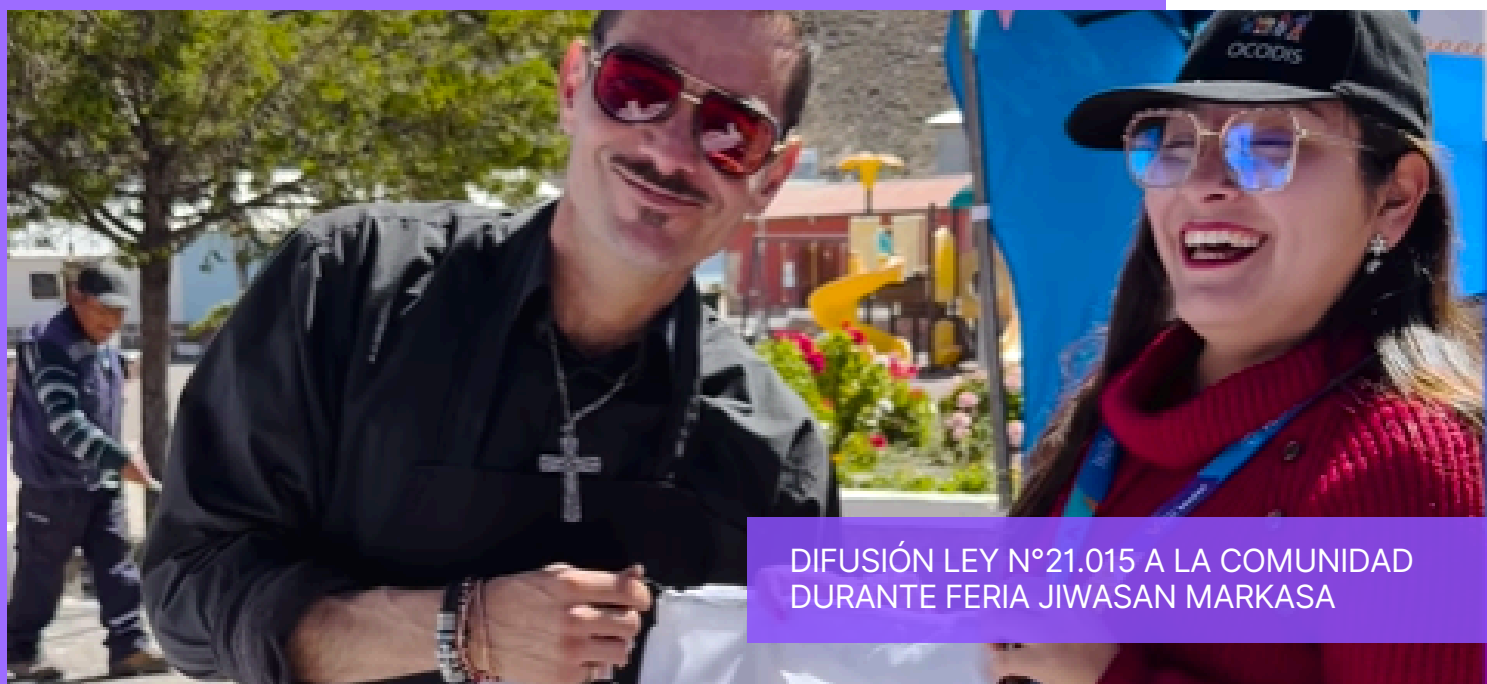
En cuanto a las iniciativas en materia de inclusión laboral, se han desarrollado instancias de sensibilización dirigidas a la comunidad, con énfasis en la aplicación y alcances de la Ley N° 21.015 de Inclusión Laboral. Entre ellas, destaca la charla “Hablemos sobre Inclusión Laboral”, realizada en conjunto con el Servicio Nacional de Capacitación y Empleo SENCE, la cual permitió abrir un espacio de diálogo y aprendizaje colectivo.

Estas acciones han contribuido a instalar conocimientos básicos y a promover la reflexión sobre la necesidad de generar condiciones adecuadas para la inserción laboral de personas en situación de discapacidad en Putre.

Si bien constituyen un primer avance, se configuran como un pilar fundamental para seguir impulsando políticas y prácticas que fortalezcan un entorno laboral inclusivo, equitativo y acorde a los derechos de las personas con discapacidad.



FOTOGRAFÍAS



DIFUSIÓN LEY N°21.015 A LA COMUNIDAD DURANTE FERIA JIWASAN MARKASA



DIFUSIÓN PRODUCTO FORTALECIMIENTO A LA GESTIÓN SOCIO LABORAL A LA COMUNIDAD Y REDES SOCIALES



CAPACITACIÓN SOBRE INCLUSIÓN Y DIVERSIDAD EN EL EMPLEO REALIZADA POR FUNDACIÓN LUZ Y SENADIS



INCUBADORA DE COOPERATIVAS INCLUSIVAS

Este componente impulsa la creación y el fortalecimiento de cooperativas inclusivas en la comuna, como una estrategia de desarrollo económico y social sostenible.

Se busca generar oportunidades laborales adaptadas y justas para personas en situación de discapacidad, promoviendo la asociatividad, el trabajo colaborativo y la identidad local como herramientas para la inclusión y el progreso comunitario.

La Incubadora de Cooperativas Inclusivas en Putre ha implementado diversas iniciativas para promover la inclusión laboral y social de personas en situación de discapacidad. Algunas de las acciones destacadas incluyen:



INICIATIVAS EN LA COMUNA

- Asesoría y acompañamiento técnico, brindando soporte técnico y acompañamiento en los procesos de instalación de cooperativas inclusivas, siguiendo el modelo proporcionado por SENADIS, para promover el ejercicio del derecho al trabajo de las personas con discapacidad.
- Capacitación en gestión cooperativas ofreciendo formación en gestión cooperativa, administración y liderazgo, adaptados a las necesidades de las personas con discapacidad, para fortalecer sus habilidades y capacidades emprendedoras.
- Desarrollo de redes de apoyo estableciendo redes de colaboración con organizaciones locales, instituciones educativas y empresas, para facilitar la integración laboral de las cooperativas inclusivas y promover la economía social y solidaria.
- Promoción de la identidad cultural local en los productos y servicios de las cooperativas, fortaleciendo el sentido de pertenencia y valorización de la cultura local.
- Fomento de la participación comunitaria, organizando espacios de encuentro y diálogo con la comunidad, para sensibilizar sobre la importancia de la inclusión laboral de personas con discapacidad y promover la participación activa en los procesos de desarrollo local.

Estas iniciativas buscan crear un entorno inclusivo y sostenible en Putre, donde las personas con discapacidad sean agentes activos de cambio y contribuyan al desarrollo económico y social de su comunidad.

FOTOGRAFÍAS



ENTREGA DE RESULTADOS DIAGNÓSTICO PARTICIPATIVO COMUNAL EDLI EN LA LOCALIDAD DE PARINACOTA



TALLER DIRIGIDO A FUNCIONARIOS: RAÍCES DE LA COOPERACIÓN, CULTURA ANDINA Y COOPERATIVAS



ENTREGA DE RESULTADOS DIAGNÓSTICO PARTICIPATIVO COMUNAL EDLI A LOS FUNCIONARIOS DE PUTRE -PÁGINA 32-



BUENAS PRÁCTICAS DE INCLUSIÓN LOGROS DE LA ESTRATEGIA EN PUTRE



Durante su ejecución, la Estrategia de Desarrollo Local Inclusivo EDLI en Putre, ha impulsado diversas acciones que han generado impactos significativos en la comunidad.

Como estrategia de articulación programática, su objetivo ha sido fortalecer las capacidades municipales y fomentar un desarrollo local inclusivo, orientado desde una perspectiva integral que permita reorientar y profundizar las políticas públicas en discapacidad.

Este trabajo ha buscado garantizar la igualdad de oportunidades, la autonomía personal, la vida independiente, la accesibilidad universal y la eliminación de toda forma de discriminación arbitraria. En este proceso, se han identificado y sistematizado Buenas Prácticas Inclusivas implementadas por el municipio en el marco de la EDLI, reconociendo aquellas experiencias que han demostrado ser efectivas en la mejora de la calidad de vida de las personas con discapacidad.

Se entiende por Buena Práctica Inclusiva toda acción o intervención que, al ser implementada, ha generado resultados positivos, contribuyendo a resolver problemáticas que afectan directamente a las personas con discapacidad.

Estas prácticas se orientan a la promoción y protección de derechos, la inclusión plena en la vida comunitaria y la participación activa en igualdad de condiciones, consolidándose como ejemplos replicables y sostenibles en el tiempo.

A continuación, se presentan los hitos realizados la Estrategia de Desarrollo Local Inclusivo en Putre, por ítems.

1. INCLUSIÓN Y PARTICIPACIÓN

Uno de los logros más relevantes ha sido la creación y fortalecimiento del Comité Municipal Inclusivo, instancia que reúne a representantes de organizaciones comunitarias, personas con discapacidad, familias y funcionarios municipales, siendo un espacio que ha permitido consolidar la participación ciudadana como un principio fundamental, asegurando que las decisiones locales se construyan desde las voces de quienes históricamente habían quedado al margen.

Asimismo, la realización del Diagnóstico Participativo Comunal EDLI 2025 en cordillera y precordillera, junto con el Diagnóstico Participativo “Mi voz también cuenta”, dirigido a niñas, niños y adolescentes con discapacidad y sus familias, abrió nuevas oportunidades para incorporar sus opiniones en la gestión pública, reconociéndolos como sujetos de derechos y agentes activos de transformación. Estos diagnósticos han permitido identificar necesidades reales, priorizar acciones y visibilizar las barreras existentes, fortaleciendo la pertinencia y efectividad de los programas de inclusión social.

De igual manera, las instancias de difusión y sensibilización dirigidas a funcionarios municipales sobre la Estrategia de Desarrollo Local Inclusivo EDLI, han sido fundamentales permitiendo que el personal comprendiera la importancia de los enfoques inclusivos, las buenas prácticas en atención a personas con discapacidad y la relevancia de integrar la perspectiva de género y diversidad en la gestión pública.

Gracias a estas jornadas de capacitación y difusión, los funcionarios no solo adquirieron herramientas técnicas, sino que también internalizaron valores de participación, equidad e inclusión, contribuyendo a que la EDLI se convierta en un referente de gestión local inclusiva y colaborativa. En conjunto, estas acciones han fortalecido el tejido social y la capacidad institucional, generando un entorno más democrático, participativo e inclusivo, donde la voz de todas y todos es escuchada y considerada en la toma de decisiones.

FOTOGRAFÍAS



REUNIÓN DE CONFORMACIÓN
COMITÉ MUNICIPAL INCLUSIVO 2025
CON DIVERSOS ACTORES COMUNALES



ACOGIMIENTO DE PROPUESTAS DE LA
COMUNIDAD EN DIAGNÓSTICO COMUNAL
SALÓN SERGIO DINI PUTRE



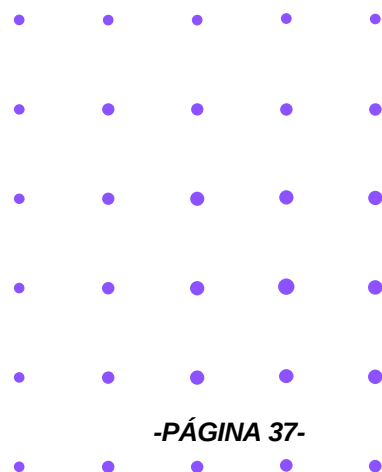
PROFESIONAL FORTALECIMIENTO A LA
GESTIÓN INCLUSIVA EDLI EN ENTREGA DE
RESULTADOS DE DIAGNÓSTICO COMUNAL

2. ACCESO A LA INFORMACIÓN INCLUSIVA

La EDLI en Putre innovó en materia de comunicación mediante la producción de cápsulas audiovisuales accesibles con interpretación en Lengua de Señas Chilena, subtítulos y voz en off, difundidas tanto en redes sociales como en radios locales.

Además, se instalaron televisores en la Oficina Comunal de Discapacidad e Inclusión Social OCODIS, para transmitir contenido permanente sobre derechos, servicios y actividades. Esta estrategia de difusión multicanal inclusiva ha garantizado que la información llegue en igualdad de condiciones a todas las personas, incluidas aquellas con barreras sensoriales, de alfabetización o de conectividad en zona rural.

Estos materiales consideran subtitulación, interpretación en Lengua de Señas Chilena y voz en off, lo que garantiza que la información llegue a todas las personas en igualdad de condiciones.



FOTOGRAFÍAS



ENCARGADA OCODIS ENTREGANDO INFORMACIÓN DE VIDEO INSTITUCIONAL ACCESIBLE PARA TODOS Y TODAS



CUMPLIMIENTO DE LECTURA CLARA Y LEGIBLE PARA TODA LA COMUNIDAD CONSIDERANDO SUBTITULOS



ENTREGA DE INFORMACIÓN PRESENCIAL SOBRE ACTIVIDADES EN BENEFICIO DE LA COMUNIDAD

3.SENSIBILIZACIÓN SOBRE LOS CUIDADOS

Reconociendo el rol clave que cumplen las cuidadoras y cuidadores en la comuna, se han desarrollado actividades de sensibilización y acompañamiento psicosocial a través de trabajo en red de la Oficina Comunal de la Discapacidad OCODIS, pudiéndose realizar un trabajo entre la Estrategia de Desarrollo Local Inclusivo EDLI conjunto a la Red Local de Apoyos y Cuidados PRLAC, para visibilizar la sobrecarga que enfrentan, especialmente las mujeres, quienes asumen la mayor parte de estas labores, por medio del primer encuentro "Hablemos de Cuidados" en Putre.

El evento reunió a díadas y usuarios con discapacidad y dependencia, junto a sus cuidadores, de localidades como Putre, Ticnamar, Saxamar, Chapiquiña, Belén y Socoroma.

Se abordaron temas claves como:

- El rol de los cuidadores y cuidadoras.
- El apoyo de los servicios públicos a la comunidad.
- La importancia del acceso a servicios públicos y privados, especialmente en salud.
- Sensibilización hacia personas con movilidad reducida.
- El impacto de los centros de cuidados en el territorio.

Además, el equipo EDLI destacó la importancia de la salud mental entre quienes ejercen la labor de cuidados, ya que estas instancias no solo buscan entregar herramientas prácticas para el autocuidado y la gestión del estrés, sino también instalar la corresponsabilidad como un valor comunitario, promoviendo que las tareas de cuidado se compartan entre familias, comunidad y Estado.

FOTOGRAFÍAS



1º ENCUESTO "HABLEMOS DE CUIDADOS"
ORGANIZADO POR OCODIS, PRLAC Y LA EDLI



CAPACITACIÓN CONSTANTE PARA
REALIZAR TRABAJO DE REDES CON OTRAS
INSTITUCIONES RELACIONADAS A CUIDADOS



REUNIÓN MESA RED LOCAL DE APOYOS
Y CUIDADOS DONDE PARTICIPA LA EDLI

4. ASOCIATIVIDAD Y FOMENTO DE COOPERATIVAS

En el ámbito del desarrollo económico local, la EDLI ha promovido el fortalecimiento de capacidades a través de la Incubadora de Cooperativas Inclusivas, iniciativa que entrega asesoría y acompañamiento a proyectos comunitarios con enfoque inclusivo.

Este proceso se ha materializado mediante talleres abiertos a la comunidad, como “Asociatividad: el camino hacia las cooperativas inclusivas”, y capacitaciones dirigidas a funcionarios municipales, entre ellas “Raíces de la Cooperación: Cultura Andina y Cooperativas”. Dichas instancias han generado espacios de formación que integran la identidad cultural andina y el valor de la cooperación como ejes fundamentales para la inclusión laboral.

Gracias a este trabajo, se han abierto posibilidades de proyección laboral y emprendimiento asociativo para personas en situación de discapacidad, promoviendo no solo su inserción en el mundo del trabajo, sino también la construcción de modelos solidarios y sostenibles que fortalecen la autonomía económica y la cohesión social de la comuna.



FOTOGRAFÍAS



SENSIBILIZACIÓN A FUNCIONARIOS PUTRE SOBRE LAS COOPERATIVAS INCLUSIVAS



APOYO PROFESIONAL INCUBADORAS COOPERATIVAS INCLUSIVAS EN LA REACTIVACIÓN COMITÉ SELLO DE ORIGEN



VISITA A USUARIOS EDLI DE CORDILLERA PARA ASESORAMIENTO DE COOPERATIVAS

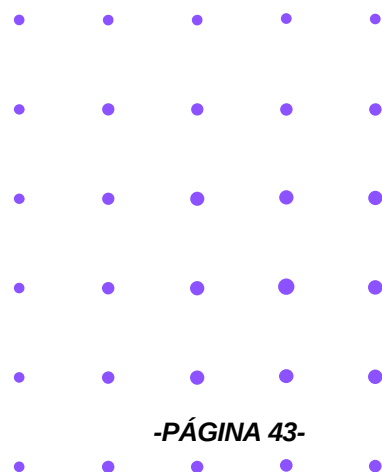
5. SALUD Y REHABILITACIÓN COMUNITARIA

En el ámbito de la salud y rehabilitación, la coordinación con el CESFAM Putre permitió asegurar atención prioritaria y derivaciones a programas de rehabilitación comunitaria.

Asimismo, se implementa sala de estimulación y rehabilitación destinada a brindar atención y acompañamiento a niñas y niños con discapacidad. Esta práctica, complementada con talleres terapéuticos abiertos a la comunidad, ha fortalecido el acceso a la salud con un enfoque integral e intercultural.

Se han gestionado apoyos en la tramitación de credenciales de discapacidad y ayudas técnicas, facilitando la vinculación con la red de salud y reduciendo las barreras de acceso a servicios especializados en sectores de cordillera y precordillera.

Finalmente, se fortaleció la dimensión de cultura e interculturalidad, integrando la cosmovisión andina en actividades inclusivas y proyectando la incorporación del idioma aymara en materiales de difusión. Esto busca acercar la información a adultos mayores y personas de cordillera, fortaleciendo el derecho a comprender y participar plenamente en la vida comunal.



FOTOGRAFÍAS



DIAGNÓSTICO PARTICIPATIVO EDLI
MI VOZ TAMBIEN CUENTA
LICEO GRANADEROS DE PUTRE



TALLERES DE ESTIMULACIÓN Y
REHABILITACIÓN A NIÑOS Y NIÑAS



TALLERES RECREATIVOS A LA COMUNIDAD

6. INSTALACIÓN DE CULTURA INCLUSIVA

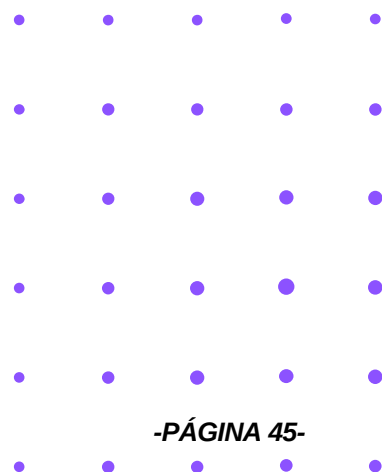
Finalmente, la EDLI ha desarrollado talleres de sensibilización en discapacidad, accesibilidad universal, perspectiva de género e inclusión laboral, dirigidos a funcionarios municipales, profesionales de la comuna y comunidad en general.

Estos espacios han sido fundamentales para instalar nuevas prácticas de atención inclusiva y generar un cambio cultural hacia la valoración de la diversidad.

Se destaca la realización de la charla de sensibilización Jiwasanaka: Caminando juntos hacia la inclusión, ley N°20.422 a la comunidad y apertura de postulación a las Ayudas Técnicas SENADIS 2025, charla “Hablemos sobre Inclusión Laboral” junto a SENCE, que abrió un debate comunitario sobre la Ley N° 21.015 y la necesidad de garantizar condiciones dignas de inserción laboral para personas con discapacidad.

Asimismo, la serie de talleres de sensibilización dirigido a los funcionarios, con temas relacionados a la Atención Inclusiva para brindar un servicio accesible y de calidad a los usuarios y usuarias, como también de contención y apoyo emocional en el abordaje de atención de personas con discapacidad.

Por otro lado, la importancia de la accesibilidad universal en la comunidad, apertura instancia de taller de accesibilidad universal en espacios públicos y servicios municipales, que instan en la mejora de la infraestructura de la comuna.



FOTOGRAFÍAS



CHARLA LEY N° 20.422 Y APERTURA POSTULACION AYUDAS TECNICAS SENADIS ORGANIZADO POR LA EDLI PUTRE



TALLER ABIERTO A PROFESIONALES COMO TENER UNA MEJOR ATENCIÓN A PERSONAS CON DISCAPACIDAD



TALLER A FUNCIONARIOS DE DIDECO: ATENCIÓN INCLUSIVA



OPINIONES Y TESTIMONIOS DE LA LABOR DE LA EDLI EN LA COMUNA



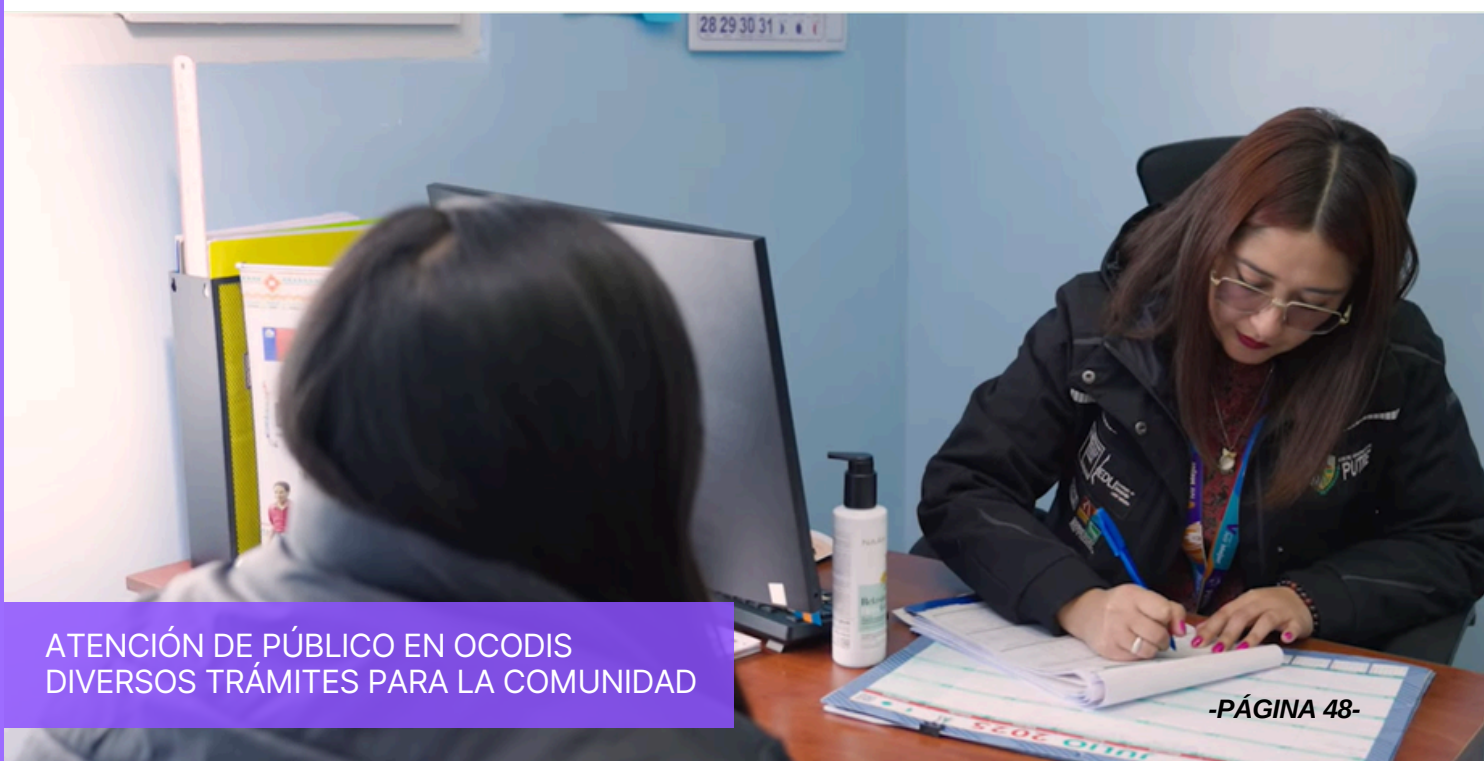
ATENCIÓN CON ENFOQUE INCLUSIVO A LA COMUNIDAD DE PUTRE

“...Nunca había tenido un currículum bien estructurado y no sabía cómo presentarme a un trabajo. Gracias al apoyo de la Oficina Comunal de Discapacidad e Inclusión Social, pude armar mi CV y aprender a resaltar mis habilidades. Ahora me siento más segura y lista para postular a diferentes oportunidades laborales...”

Usuaría OCODIS - EDLI
Atención espontánea a la Comunidad

“...En OCODIS donde trabaja la Señorita Cindy y la Señorita Verónica, me ayudaron tanto con mi curriculum, me decían que siempre debo redactar mi experiencia y competencias de cuidadora paso a paso, tienen mucha paciencia. Antes me sentía perdida y no sabía por dónde empezar. Hoy tengo un documento que me representa y me da confianza para buscar trabajo...”

Usuaría OCODIS - EDLI
Atención espontánea a la Comunidad



EMPODERAMIENTO COMUNITARIO A TRAVÉS DE LA ESTRATEGIA

“...Participar en el Comité Municipal Inclusivo me ha permitido comprender mejor las necesidades reales de nuestra comunidad. Antes, muchas decisiones se tomaban sin considerar la voz de quienes viven con discapacidad y sus familias, pero ahora puedo ver cómo la participación activa de todos transforma la gestión pública. Sentir que mi trabajo contribuye a un espacio donde cada opinión cuenta ha sido muy gratificante...”

**Funcionario Municipal Participante
Reuniones Comité Municipal Inclusivo**

“...Nunca pensé que mi opinión pudiera tener un impacto real en las decisiones del municipio. Cuando participé en el Diagnóstico Participativo Comunal EDLI, me sentí escuchado y respetado. Pude expresar las dificultades que enfrentamos en nuestra vida diaria y sugerir mejoras para nuestra localidad. Esta experiencia me hizo sentir parte activa del cambio y me motivó a involucrarme más en la comunidad...”

**Vecino Participante Putre
Diagnóstico Participativo Comunal EDLI**



TALLERES DE REHABILITACIÓN CON ESTRATEGIA COMUNITARIA

“...Asisto a los talleres para adultos, he aprendido ejercicios y dinámicas que nunca había conocido. Me siento más activo y puedo aplicar lo aprendido en mi vida diaria, lo que me ha dado confianza y motivación para seguir mejorando...”

Adulto Mayor Participante
Talleres Sala de Rehabilitación y Estimulación

“...Dejar a mi hija en los talleres de rehabilitación fue al principio un desafío, pero ahora veo que aprovecha cada actividad y se divierte mientras aprende, mi niña es hiperactiva y muchas veces demandante. Los talleres también me permiten conocer cómo apoyarla mejor en casa, y eso me hace sentir más segura como madre...”

Madre de niña Participante
Talleres Sala de Rehabilitación y Estimulación



“...Antes de integrarme, me sentía limitado en mis posibilidades de aprender nuevas habilidades. Gracias al acompañamiento del equipo y a los talleres que realicé, logré fortalecer y adquirir confianza para interactuar con otros miembros de la comunidad. Hoy veo que mi esfuerzo me impulsa a seguir creciendo y a apoyar a otras personas que, como yo, buscan nuevas oportunidades de integrarse...”

Beneficiario TVI - EDLI
Talleres Terapéuticos individualizados

“...Antes tenía muchas dificultades para acceder a los servicios de salud y educación, y sentía que mis necesidades no eran escuchadas. Gracias a las actividades y el acompañamiento de los profesionales del TVI, ahora puedo participar activamente en la comunidad, asistir a talleres y sentirme parte de un espacio que me valora...”

Beneficiaria TVI - EDLI
Talleres Terapéuticos individualizados



VISITAS EN TERRENO PARA ADAPTACIONES DEL ENTORNO A LOS BENEFICIARIOS EDLI

“...Cuando los profesionales de la EDLI vinieron a mi casa junto con alguien de SECPLAC Putre, sentí que realmente estaban considerando mis necesidades. Recorrimos los espacios de mi vivienda y me escucharon sobre las dificultades que tengo para desplazarme dentro del hogar. Aunque todavía no se han ejecutado las adaptaciones, tengo confianza en que pronto podré contar con un entorno más seguro y accesible...”

Beneficiaria EDLI
Trabajo de redes en Putre

“...Los profesionales de EDLI-OCODIS junto con SECPLAC nos explicaron de qué manera se podían mejorar los accesos y espacios. Nos hicieron sentir que no estamos solos y que existe un compromiso real de apoyo desde la municipalidad y como familia vemos este proceso como una oportunidad concreta de mejorar nuestra calidad de vida...”

Beneficiario EDLI
Trabajo de redes en Putre



TALLERES DEL FORTALECIMIENTO A LA GESTIÓN INCLUSIVA

“...Los talleres me ayudaron a identificar barreras que antes no percibía en la atención a personas con discapacidad. Ahora puedo implementar prácticas más inclusivas y efectivas, logrando un trato más humano y cercano, lo que se traduce en un servicio de mayor calidad...”

Funcionario Municipal DIDECO
Participante de talleres de Atención Inclusiva

“...Participar en los talleres de gestión inclusiva me permitió mejor comprensión de las necesidades de las personas con discapacidad. Aprendí estrategias concretas para adaptar la atención y asegurar que cada usuario se sienta escuchado y respetado. Estas buenas iniciativas transforman de manera positiva el trabajar y relacionarse con la comunidad...”

Funcionario CESFAM Putre
Participante de talleres de Atención Inclusiva



TALLERES A LA COMUNIDAD DE INCUBADORA DE COOPERATIVAS INCLUSIVAS

“...En los talleres aprendimos sobre asociatividad, trabajo en equipo y cómo formalizar una iniciativa. Ahora entiendo mucho más sobre cómo funciona una cooperativa y cómo podemos apoyarnos entre nosotros para generar ingresos de manera justa si me quiero asociar con otras personas, lo bueno es que dieron toda la información y nos cooperan con una asesoría jurídica...”

**Participante de Taller Asociatividad EDLI
Jornadas a la comunidad**

“...Antes de asistir a los talleres, no sabía qué significaba realmente una asociatividad, ni cómo podíamos trabajar juntos para emprender. Ahora conozco herramientas para planificar, distribuir responsabilidades y tomar decisiones en grupo. Siento que tenemos más posibilidades de retomar iniciativas olvidadas con estas herramientas que entregan...”

**Participante de Taller Asociatividad EDLI
Jornadas a la comunidad**





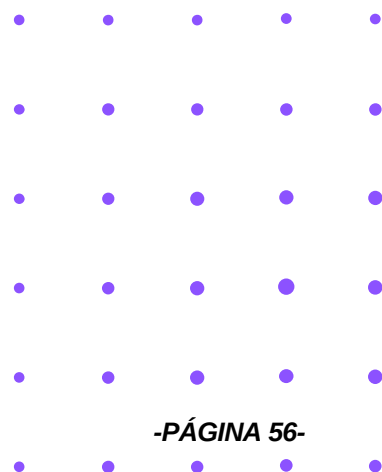
PROYECCIONES Y DESAFIOS FUTUROS



La Estrategia de Desarrollo Local Inclusivo EDLI, ha propiciado avances significativos en la comuna de Putre en materia de inclusión social, fortaleciendo la participación ciudadana, la atención integral a personas con discapacidad y la consolidación de redes de apoyo comunitarias. Gracias a la implementación de diversos programas y actividades, se ha logrado que familias que históricamente permanecieron al margen de las decisiones locales se reconozcan como agentes activos de cambio, contribuyendo a la construcción de políticas y proyectos más inclusivos.

Si bien la EDLI concluirá en diciembre de 2025, es crucial garantizar que los logros alcanzados se mantengan y se consoliden. Para ello, se requiere la institucionalización del cargo de Profesional de Gestión Inclusiva en la Oficina Comunal de Discapacidad e Inclusión Social OCODIS, financiado con recursos municipales. Este profesional asegurará un acompañamiento constante a las familias en situación de discapacidad, brindará atención directa a los beneficiarios y fomentará la coordinación interinstitucional.

Asimismo, será clave en la implementación de políticas inclusivas sostenibles, promoverá la línea transformadora de inclusión laboral en la comunidad y garantizará la articulación efectiva de la Red Local de Apoyos y Cuidados, consolidando un enfoque integral y permanente en la gestión municipal de la discapacidad



1 . PROYECCIONES PARA LA CONTINUIDAD DE UN TRABAJO INCLUSIVO EN OCODIS

1.1 Institucionalización del profesional de gestión inclusiva

- El objetivo: Incorporar un cargo permanente dentro de la estructura municipal de OCODIS, financiado con recursos municipales, garantizando la continuidad de la atención y el acompañamiento a las familias con miembros en situación de discapacidad.

Las funciones clave serian:

- Apoyo en la tramitación de credenciales de discapacidad: elaboración de informes sociales, recopilación de antecedentes y coordinación de procesos derivados por la Encargada de la OCODIS.
- Articulación de redes comunitarias e interinstitucionales, coordinación con programas sociales, servicios públicos y organizaciones de la sociedad civil para garantizar respuestas integrales.
- Fomento de la inclusión laboral, apoyando en talleres de empleabilidad, elaboración de currículums, orientación en procesos de postulación y vinculación con actores del ámbito productivo local y regional.
- Acompañamiento social y acceso a beneficios, orientación a personas y familias en trámites administrativos que faciliten el acceso oportuno a subsidios, pensiones y programas estatales.
- Promoción de la participación comunitaria e inclusión social, en apoyo de actividades de sensibilización, difusión de derechos y fortalecimiento del rol de la Municipalidad como garante de igualdad y no discriminación.

2 . GESTIÓN INCLUSIVA Y APOYO SOCIOLABORAL

La proyección estratégica busca ampliar la cobertura de los programas de inserción laboral y formación de capacidades, asegurando que las personas en situación de discapacidad cuenten con oportunidades de empleo justo y adaptado a sus necesidades. Desde la Gestión Inclusiva, el profesional municipal actuará como un puente entre los beneficiarios, las instituciones públicas y los empleadores locales, coordinando acciones que permitan la identificación de oportunidades laborales, la adaptación de los puestos de trabajo y el seguimiento constante del proceso de inclusión.

Se prevé la implementación de talleres, capacitaciones y actividades de formación continua que fortalezcan habilidades laborales, fomenten la autonomía y promuevan la independencia económica de los beneficiarios.

Este profesional, al mantener un acompañamiento sociolaboral permanente, podrá evaluar de manera individualizada las capacidades de cada persona, orientar sobre la preparación de currículums, simular entrevistas de trabajo y apoyar en la gestión de certificaciones o capacitaciones externas.

Además, su rol permitirá consolidar alianzas estratégicas con organismos locales, privados y comunitarios, garantizando que los programas de apoyo sociolaboral se mantengan sostenibles y coherentes con los principios de inclusión social, promoviendo la participación activa de los beneficiarios como agentes de cambio en la comunidad.

La continuidad de esta función profesional asegura que los avances alcanzados por la EDLI no se pierdan, y que la comuna de Putre cuente con un enfoque integrado que articule atención directa, formación y seguimiento sociolaboral, fortaleciendo la autonomía y el bienestar de las familias en situación de discapacidad.

3 . FORMACIÓN Y EMPODERAMIENTO COMUNITARIO

El fortalecimiento del Comité Municipal Inclusivo ha demostrado ser una estrategia clave para instalar la participación ciudadana como eje central en la gestión local. Este espacio no solo ha permitido que las voces de las personas con discapacidad, sus familias y organizaciones comunitarias sean consideradas en la toma de decisiones, sino que también ha abierto nuevas oportunidades para construir políticas públicas más justas y representativas.

La proyección apunta a consolidar y expandir estas instancias, dando continuidad a los diagnósticos participativos, talleres de asociatividad y jornadas de capacitación inclusivas, con especial énfasis en la participación activa de niños, niñas, adolescentes y adultos con discapacidad, junto con sus familias y cuidadores. Asimismo, se buscará integrar a vecinos, líderes comunitarios y funcionarios municipales, asegurando un proceso formativo transversal que abarque a toda la comunidad.

Estas actividades se orientan a:

- Incrementar el conocimiento sobre derechos y deberes, fomentando que las personas se reconozcan como sujetos de derechos y exijan su cumplimiento.
- Mejorar la capacidad de autogestión de las familias, entregando herramientas prácticas para que puedan organizarse, generar iniciativas y acceder a oportunidades de desarrollo social y económico.
- Consolidar redes de apoyo comunitarias y vecinales, fortaleciendo la solidaridad, la asociatividad y la corresponsabilidad en la construcción de una comuna más inclusiva.
- Promover espacios intergeneracionales e interculturales, que reconozcan la diversidad cultural andina de Putre como un valor en la construcción de identidad y cohesión social.

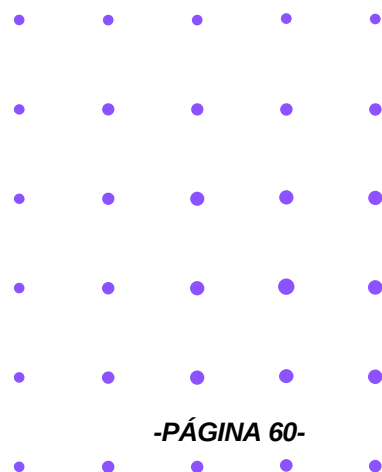
- Instalar capacidades locales sostenibles, que permitan que los avances en participación ciudadana trasciendan la temporalidad de los programas y se conviertan en prácticas permanentes.

El impacto esperado de estas acciones es que las familias y la comunidad en general se empoderen, desarrollen un sentido de pertenencia en la toma de decisiones y fortalezcan su capacidad para incidir en la planificación y gestión de políticas públicas locales. De esta manera, se contribuye a una gobernanza inclusiva y participativa, donde la ciudadanía no solo es consultada, sino que asume un rol activo en la transformación social del territorio.

3.1 Creación de un Fondo Municipal para Inclusión y Accesibilidad

Para garantizar que las iniciativas de inclusión no se vean limitadas por la falta de financiamiento, se proyecta la creación de un Fondo Municipal para Inclusión y Accesibilidad. Este fondo permitiría financiar pequeñas obras de infraestructura, adaptaciones de espacios comunitarios, adquisición de ayudas técnicas y proyectos innovadores que mejoren la calidad de vida de las personas en situación de discapacidad.

El fondo podría administrarse bajo la modalidad de concursos comunitarios, en los que juntas de vecinos, organizaciones sociales y colectivos locales presenten iniciativas, siempre acompañados técnicamente por el equipo de OCODIS. Con ello, se fomentará la participación activa de la comunidad en la búsqueda de soluciones inclusivas, asegurando que los recursos respondan a necesidades reales y sentidas por la población.



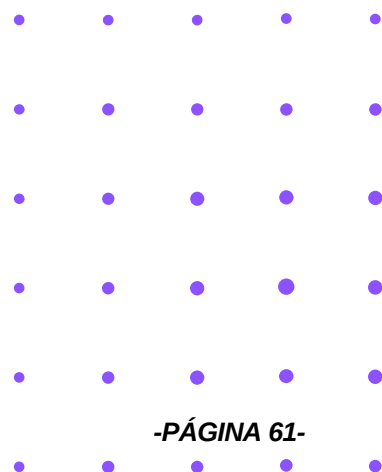
4 . PLAN COMUNAL DE ACCESIBILIDAD UNIVERSAL

Uno de los principales desafíos para el futuro de la comuna de Putre es la formalización de un Plan Comunal de Accesibilidad Universal, que logre consolidar los avances preliminares impulsados por la Estrategia de Desarrollo Local Inclusivo EDLI.

Este instrumento debe transformarse en una política pública local con objetivos claros, metas alcanzables y responsables definidos, lo que permitirá dar continuidad a las acciones ya iniciadas. El plan debería abarcar tanto la accesibilidad física de los espacios públicos y edificios municipales como también la accesibilidad comunicacional, garantizando que la información sea entregada en formatos inclusivos como lengua de señas, lectura fácil y medios digitales adaptados.

La institucionalización de este plan no solo busca cumplir con la normativa vigente en materia de inclusión, sino también responder a las demandas concretas de la comunidad, especialmente de aquellas familias en situación de discapacidad que requieren un entorno que facilite su plena participación social.

De esta manera, el plan no quedará sujeto a la temporalidad de proyectos externos, sino que se transformará en un compromiso permanente del municipio, respaldado por acuerdos del Concejo Municipal y revisado periódicamente para medir su cumplimiento.



5 . UNIDAD TÉCNICA DE ACCESIBILIDAD

En la actualidad, los esfuerzos en materia de accesibilidad suelen estar dispersos entre diferentes departamentos municipales, lo que dificulta la coordinación y la implementación eficiente de mejoras. Por ello, se proyecta la creación de una Unidad Técnica de Accesibilidad dependiente de la Oficina Comunal de Discapacidad e Inclusión Social OCODIS. Esta unidad tendría como misión acompañar técnicamente todas las iniciativas de inversión municipal, velando porque las obras, proyectos y actividades cumplan con los estándares de accesibilidad universal.

La existencia de esta unidad permitirá que áreas como Obras Municipales, SECPLAC y la Dirección de Obras Municipales (DOM) incorporen criterios de accesibilidad desde la etapa de diseño hasta la ejecución. Además, será un espacio de formación continua para los funcionarios municipales, quienes podrán capacitarse en normativa, buenas prácticas y herramientas de inclusión. Con este esfuerzo, Putre avanzará hacia un municipio más preparado para responder a las necesidades de toda su población, consolidando un modelo de gestión inclusiva que sirva de referencia en la región.

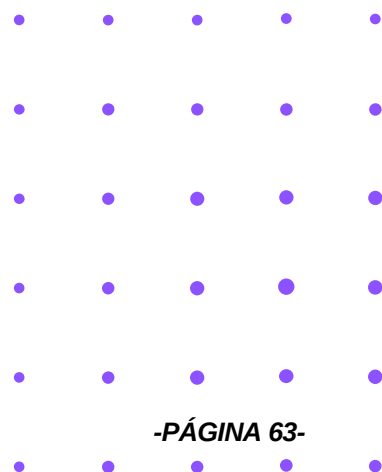
5.1 Aprobación de una Ordenanza Municipal de Inclusión y Accesibilidad

Otro paso fundamental en la consolidación de una política comunal inclusiva es la aprobación de una Ordenanza Municipal de Inclusión y Accesibilidad. Este instrumento normativo permitiría establecer lineamientos claros y de cumplimiento obligatorio para todas las actividades y proyectos financiados con recursos municipales. De esta manera, se asegurará que cada obra, evento o licitación considere criterios de accesibilidad, desde rampas y baños adaptados hasta medidas de accesibilidad comunicacional y cultural.

6 . SENSIBILIZACIÓN COMUNITARIA

El desarrollo de la accesibilidad no puede limitarse únicamente a la infraestructura o a las normativas; también requiere de un cambio cultural profundo. Por ello, se propone diseñar e implementar un Plan de Sensibilización Comunitaria sobre Accesibilidad, que se ejecute en colegios, juntas de vecinos, comunidades rurales y espacios comunitarios. Estas instancias buscarán ampliar la comprensión de la accesibilidad como un derecho humano y no únicamente como una condición técnica o de infraestructura.

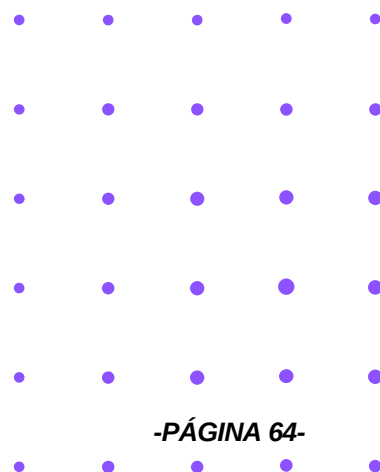
El plan incluirá talleres de sensibilización, campañas comunicacionales y actividades comunitarias donde se destaque la importancia de la accesibilidad como herramienta para la igualdad de oportunidades. En el caso de Putre, se plantea además la necesidad de incorporar una mirada intercultural, valorando la cosmovisión andina y la tradición comunitaria del cuidado mutuo como base para construir una sociedad inclusiva. Este enfoque permitirá que la inclusión sea percibida como un valor compartido y no solo como una obligación normativa.



7 . MONITOREO DE AVANCES EN ACCESIBILIDAD

Finalmente, para dar legitimidad y transparencia a todos los procesos mencionados, se plantea la implementación de un mecanismo de monitoreo ciudadano del avance en accesibilidad. Este mecanismo podría estar liderado por el Comité Municipal Inclusivo, con participación de organizaciones de personas con discapacidad, representantes de la sociedad civil y actores locales relevantes.

El monitoreo permitiría evaluar periódicamente el grado de cumplimiento de los compromisos asumidos en el Plan Comunal de Accesibilidad, así como en la ordenanza y en las distintas acciones municipales. Los resultados de este proceso deberían ser sistematizados y difundidos a través de informes públicos anuales, de manera que toda la comunidad pueda conocer los avances y los desafíos pendientes. Esta práctica no solo fortalecería la confianza en la gestión municipal, sino que también aseguraría la continuidad de las políticas inclusivas más allá de los cambios de administración.





CONCLUSIONES FINALES





HACIA UN PUTRE MÁS INCLUSIVO

La experiencia de la Estrategia de Desarrollo Local Inclusivo EDLI en la comuna de Putre ha dejado en evidencia que la inclusión no puede concebirse como un ámbito aislado o restringido únicamente a ciertos programas sociales, sino como un principio transversal que debe orientar todas las políticas, planes y proyectos del municipio. La atención inclusiva, el acceso a servicios públicos, la participación comunitaria, la generación de oportunidades laborales y la accesibilidad universal son componentes inseparables de un modelo de gestión moderna, democrática y comprometida con el bienestar de toda la población.

Los aprendizajes obtenidos durante el periodo de ejecución de la EDLI muestran que cuando se otorga espacio a la voz de las personas con discapacidad, sus familias y las comunidades rurales, emergen soluciones pertinentes y sostenibles que enriquecen la acción pública. De esta manera, la inclusión no solo beneficia a un grupo específico de la población, sino que fortalece la cohesión social y la identidad colectiva de Putre como comuna que se reconoce en la diversidad de sus habitantes.



AVANCES Y APRENDIZAJE EN LA GESTIÓN INCLUSIVA

La implementación de la EDLI en Putre significó un salto cualitativo en varios aspectos. Entre los logros más relevantes se encuentran:

- La creación y consolidación del Comité Municipal Inclusivo, que abrió un espacio inédito de diálogo entre la municipalidad, las organizaciones comunitarias y las familias en situación de discapacidad.
- El desarrollo de diagnósticos participativos, tanto en la cordillera como en la precordillera, donde incluso niñas, niños y adolescentes con discapacidad fueron reconocidos como agentes activos de cambio, aportando su visión al diseño de políticas locales.
- La instalación de un modelo de atención integral a través de OCODIS, con énfasis en rehabilitación, estimulación y acompañamiento familiar, que logró dar respuestas concretas a necesidades históricamente postergadas.



AVANCES Y APRENDIZAJE EN LA GESTIÓN INCLUSIVA

- El fortalecimiento de la articulación interinstitucional, donde profesionales de distintas unidades municipales, como SECPLAC y Tránsito a la vida independiente de la EDLI, se vincularon en terreno para evaluar adaptaciones del entorno y diseñar soluciones conjuntas.
- La apertura de un espacio formativo con talleres de sensibilización a funcionarios, que permitió mejorar la atención de público y fortalecer competencias inclusivas en la gestión interna del municipio.

Estos avances, sin embargo, también entregan un aprendizaje central, siendo que la inclusión requiere continuidad y permanencia, ya que no se trata de acciones puntuales, sino de procesos progresivos que deben ser sostenidos en el tiempo para generar transformaciones reales.



AVANCES Y APRENDIZAJE EN LA GESTIÓN INCLUSIVA

Si bien Putre ha avanzado en generar instancias de capacitación y asociatividad, como los talleres para cooperativas inclusivas, aún persisten brechas significativas para la inserción laboral efectiva de las personas con discapacidad. La legislación vigente, como la Ley 21.015 de Inclusión Laboral, constituye una herramienta clave, pero su aplicación práctica en territorios rurales como Putre requiere de acompañamiento cercano, sensibilización a empleadores y generación de incentivos locales. El municipio, a través de OCODIS, debe proyectar no solo preparar a las personas con discapacidad para el mundo del trabajo, sino que también se apoye a las empresas, instituciones y organizaciones comunitarias para adaptarse a la diversidad.

En este sentido, el futuro profesional de Gestión Inclusiva se proyecta como un actor clave para coordinar estos procesos, generando alianzas con actores privados, públicos y comunitarios, e impulsando la creación de emprendimientos inclusivos que fortalezcan la economía local desde una mirada solidaria y equitativa.

La tarea no es sencilla, pero el camino ya está trazado, por un Putre más inclusivo, accesible, y solidario.

Nos encontramos en:

OFICINA COMUNAL DE DISCAPACIDAD E INCLUSIÓN SOCIAL

PATRICIO LYNCH N°568, PUTRE
(58) 2572542 - ANEXO: 542

REDES SOCIALES

[ocodis.putre](https://www.ocodis.putre.cl)



Ocodis Putre

